

Downloaded from www.vandenborre.be

iRobot®

Braava™

Mopping Robot

300 Serie handleiding



Welkom



Beste iRobot® Braava™ gebruiker,

Welkom in de wereld van iRobot. Als eigenaar van de iRobot Braava Mopping Robot maakt u deel uit van een groeiende groep mensen over de hele wereld die, net als u, een makkelijke manier van vloerreiniging ontdekken.

Het gebruik van praktische robots die u in en om het huis helpen is een nieuwe realiteit. We moedigen u aan om uw ervaringen met ons te delen zodat wij deze kunnen gebruiken bij het ontwikkelen van nieuwe en baanbrekende robots. Om deel te nemen aan onze inspanning om nieuwe robots te ontwikkelen kunt u het volgende doen:

- Neem contact met ons op als u vragen of opmerkingen heeft, of als u support nodig heeft. Neem contact met ons op via **global.irobot.com**.

Dank u voor het deelnemen aan de robotrevolutie. We verheugen ons op uw gewaardeerde inbreng, we gaan door met het leveren van baanbrekende producten die uw leven zullen veranderen en verbeteren.

Namens het gehele iRobot team,



Colin Angle
Mede-oprichter en CEO
iRobot Corporation

Inhoudsopgave

Veiligheidsinstructies.....	4
Braava overzicht	6
Knoppen en lampjes.....	8
Batterij en opladen.....	10
Afneem- en mopmodi.....	12
Hoe Braava reinigt.....	14
NorthStar® navigatie.....	16
Braava bedienen.....	18
Onderhoud.....	22
Problemen oplossen.....	24
Klantenservice.....	27

! **OPMERKING:** Braava is niet bedoeld voor het oppakken van grof vuil. Voordat u Braava gebruikt dient u grover vuil op te pakken en de vloer te controleren op zand of scherpe objecten die de vloer kunnen bekrassen wanneer ze vast komen te zitten onder de schoonmaakpad.

BELANGRIJKE VEILIGHEIDSINSTRUCTIES OM HET RISICO OP BRAND, ELEKTRISCHE SCHOKKEN OF VERWONDING TE MINIMALISEREN

⚠ LET OP: De elektronica van Braava, de batterij of de netvoeding niet blootstellen. Binnenin bevinden zich geen onderdelen die door de gebruiker onderhouden dienen te worden. Laat onderhoud alleen uitvoeren door gekwalificeerd servicepersoneel.

WAARSCHUWING: LEES EN BEWAAR DEZE INSTRUCTIES.

Om het risico op verwonding of beschadiging te voorkomen dienen deze voorzorgsmaatregelen te allen tijde worden opgevolgd:

- Lees all veiligheids- en gebruiksinstructies voordat u Braava gebruikt.
- Lees en neem alle waarschuwingen vermeld op Braava, de Cube en de netvoeding in acht.
- Gebruik Braava alleen zoals wordt beschreven in deze handleiding.
- Probeer niet zelf elektrische of mechanische reparaties of aanpassingen uit te voeren aan de Braava. Wanneer dergelijke aanpassingen worden gedaan kunnen gevaarlijke situaties ontstaan, en het zal uw garantie doen vervallen.
- Let op: vloeren kunnen glad zijn nadat u nat gereinigd heeft met Braava.
- Braava opereert zeer stil. Let op wanneer u de ruimte in loopt waar Braava aan het werk is, om te voorkomen dat u op Braava stapt of over Braava struikelt.

GEBRUIKSBEPERKINGEN

- Braava is geen speelgoed. Kinderen en huisdieren dienen onder toezicht te staan wanneer Braava reinigt.
- Braava heeft elektrische onderdelen. Giet of spuit geen water op Braava. Niet onderdompelen in water. Alleen reinigen met een droge doek.
- Braava is uitsluitend bedoeld voor gebruik binnenshuis, en op harde vloeren.
- Gebruik Braava niet om grover, hard vuil, gemorst(e) chloor, verf, chemicalieën of andere vloeistoffen op te veegen. Dit kan schade aan de vloer veroorzaken. Braava is het meest geschikt voor de verwijdering van zacht vuil zoals haren, stof en kleine hoeveelheden fijn zand.
- Gebruik Braava niet in de buurt van brandende of rokende objecten.
- Raap objecten zoals kleding, los papier, trekkoorden voor jaloezieën of gordijnen, netsnoeren en eventuele breekbare objecten op voordat u dit apparaat gebruikt. Wanneer het apparaat over een netsnoer gaat en het meesleept kan een object van een tafel of plank vallen.
- Ruim breekbare objecten op in de door Braava te reinigen ruimte, inclusief objecten op meubilair wat kan vallen er tegen het meubilair gestoten of geduwd wordt.
- Wanneer de kamer die gereinigd dient te worden over een balkon beschikt dient een fysieke barrière de toegang tot het balkon te voorkomen en voor een veilige werking te zorgen.

- Zorg ervoor dat de schoonmaakdoek zich niet ophoopt in het midden tussen de bevestigingsstrips. Dit kan sensorfuncties en veilig gebruik belemmeren.
- Wanneer u Braava gebruikt voor nat reinigen, plaats deze dan niet in ruimtes waar vocht schade kan veroorzaken aan onverharde vloeren of delicate vloerbedekking of tapijt.
- Gebruik Braava uitsluitend bij kamertemperatuur. Stel Braava en de batterij niet bloot aan vrieskou of extreme hitte.

BATTERIJ EN OPLADEN

- Gebruik voor het opladen uitsluitend een standaard 220V stopcontact.
- Gebruik de bijgesloten oplader uitsluitend om Braava op te laden. De oplader van Braava 320 en 380 zijn niet uitwisselbaar.
- Gebruik uitsluitend oplaadbare batterijen die zijn goedgekeurd door de fabrikant.
- Gebruik geen oplader met een beschadigd(e) snoer of stekker.
- Gebruik of laad Braava niet op wanneer u natte handen heeft.
- Koppel de oplader altijd los voordat u Braava gaat gebruiken.

Opmerking: Braava bevat een software interface die als doel heeft de fabrikant in staat te stellen om updates voor interne firmware te leveren wanneer dergelijke updates beschikbaar worden gemaakt voor gebruikers. Elke poging om toegang te krijgen, informatie op te halen, te kopiëren, aan te passen, te distribuëren of anderszins de Braava software te gebruiken is ten strengste verboden.

FCC-kennisgeving: Dit apparaat voldoet aan Deel 15 van de FCC regels. De werking is onderworpen aan de volgende voorwaarden:

1. Het apparaat mag geen schadelijke interferentie veroorzaken.
2. Dit apparaat moet eventuele binnenkomende interferentie verdragen, inclusief interferentie die kan leiden tot ongewenst functioneren.

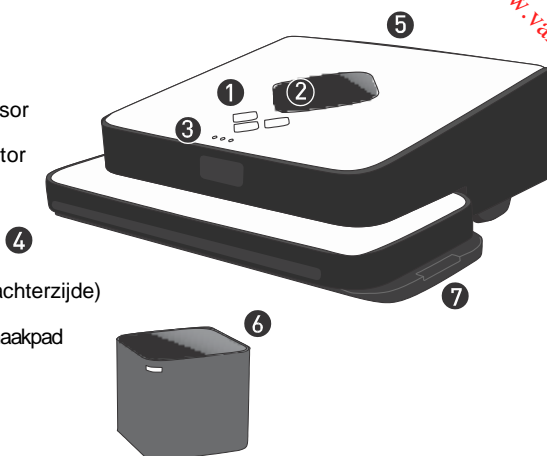
⚠ WAARSCHUWING: Veranderingen of aanpassingen die niet uitdrukkelijk zijn goedgekeurd door iRobot kunnen uw garantie doen vervallen.

Dit apparaat voldoet aan RSS-210 van de Industry Canada Rules. De werking is onderworpen aan de volgende twee condities: (1) Dit apparaat mag geen schadelijke interferentie veroorzaken, en (2) dit apparaat moet eventuele binnenkomende interferentie verdragen, inclusief interferentie die kan leiden tot ongewenst functioneren.

Braava Overzicht

Braava

- ① Bedieningsknoppen
- ② NorthStar® navigatie sensor
- ③ Navigatiesysteem indicator
- ④ Bumper
- ⑤ Handvat
- ⑥ Cube aan/uit-knop (op achterzijde)
- ⑦ Multifunctionele schoonmaakpad



NorthStar® Navigatie Cube

- ⑧ Aansluiting voor oplader
- ⑨ Vloerovergang sensoren
- ⑩ Wiel bevestiging
- ⑪ Oplader



Multifunctionele schoonmaakpad

Voor het droog of nat moppen, met wegwerp- of herbruikbare microvezel doekjes.

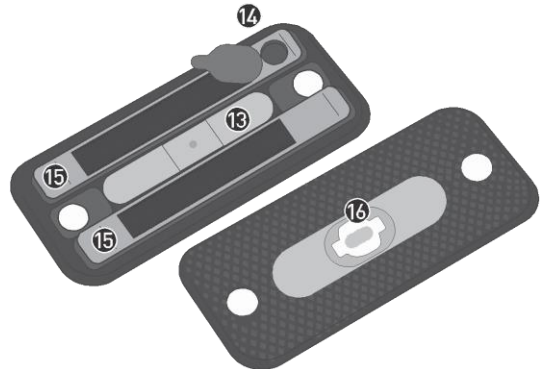
- 12 Bevestigingsstrips voor doekjes
- 13 Vloerovergang sensoren



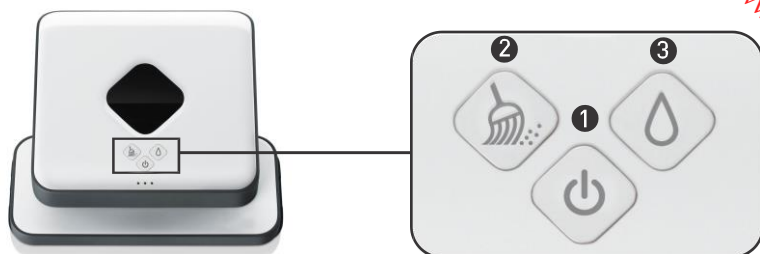
Pro-Clean Reservoir Pad (Braava 380)

Voor het nat moppen met het blauwe Pro-Clean microvezel doekje.

- 14 Vuldop
- 15 Reservoir
- 16 Draad



Knoppen en lampjes



① Powerknop

Druk eenmaal op de power knop om Braava aan te zetten.
Houd 2 seconden ingedrukt om Braava uit te zetten.

Blauw: Aan

Rood knipperend: Batterij begint leeg te raken

Red: Batterij leeg (moet worden opgeladen)

② Veegknop

Voor het gebruik van droge doekjes.

Druk eenmaal om te starten.*

Druk tijdens het schoonmaken
eenmaal om te pauzeren.

Blauw: Veegmodus geactiveerd

Blauw knipperend: Veegmodus gepauzeerd

③ Mopknop

Voor het gebruik van natte doekjes.

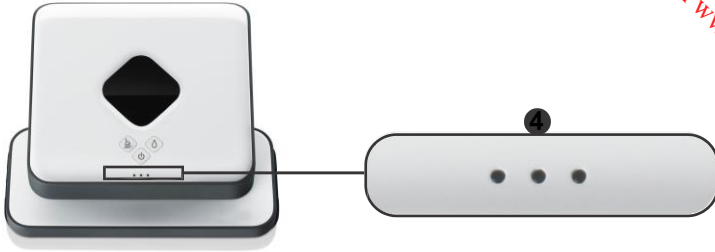
Druk eenmaal om te starten.*

Druk tijdens het schoonmaken
eenmaal om te pauzeren

Blauw: Mopmodus

Blauw knipperend: Mopmodus gepauzeerd

*Wanneer de schoonmaakmodus knop ingedrukt wordt gehouden zal de Quick Clean Modus geactiveerd worden. Zie pagina 15.



4 Navigatiesysteem Indicators

NorthStar Connectie

Blauw knipperend (1): Verbinding tot stand brengen

Blauw (1 tot 3): Gekoppeld met NorthStar Cube

Het aantal lampjes geeft de sterkte van de verbinding tussen Braava en het navigatiesysteem, 3 lampjes is het sterkste signaal. Wanneer er geen lampjes branden detecteert Braava geen NorthStar signaal.

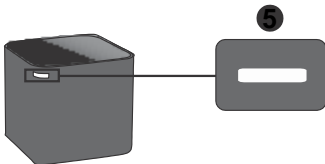
Andere betekenissen

Blauw knipperend in volgorde: Verbinding maken

Blauw knipperend met onderbreking: Slaapstand

Rood lampje in het midden: Foutmelding*

*Zie Problemen oplossen voor meer informatie.



5 NorthStar® Navigatie Cube lampjes

Blauw knipperend: Aan, uitzending van signaal

Blauw: Aan, gekoppeld aan Braava

Rood: Batterijen bijna leeg

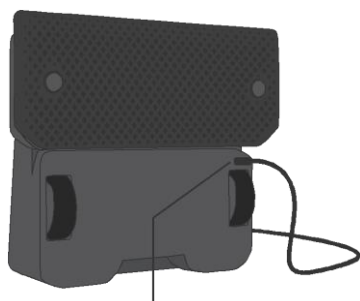
Batterij en opladen

	Mode	Braava 320	Braava 380
Duur van schoonmaakcyclus	Vegen	Tot 3 uur	Tot 4 uur
	Moppen	2 uur	2,5 uur
Duur van oplading	N/A	10 uur	4 uur**

**2 uur met turbo oplader (los verkrijgbaar)

Opladen

- Zet Braava op zijn achterkant om toegang te krijgen tot de aansluiting voor de oplader.
- Sluit de adapter aan op een stopcontact en op Braava's aansluiting voor de oplader.
- Laad Braava op totdat het lampje van de Powerknop continu blauw brandt*.
- Het kan Braava een paar oplaadcycli kosten om tot volle capaciteit te komen.



Aansluiting voor oplader

*Het blauwe lampje geeft gemiddeld aan dat de batterij tot 80% is geladen.

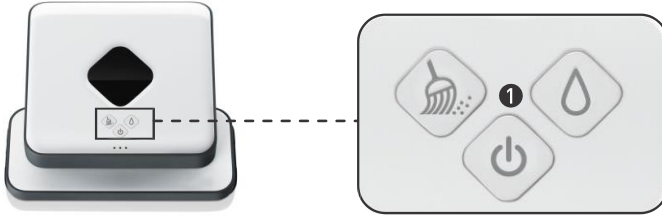
Oplaadduur en duur van schoonmaakcyclus kunnen beïnvloed worden door de omgevingstemperatuur, vloertype en andere omstandigheden.

TIP: Braava kan ook opgeladen worden met de Braava turbo-oplader. Zie Turbo-oplader instructies voor details.

⚠ WAARSCHUWING: Laad Braava niet op terwijl de Pro Clean reservoir pad of een nat doekje is bevestigd. Gebruik alleen een 240V stopcontact om te laden. Gebruik alleen de meegeleverde oplader om Braava op te laden. Koppel Braava altijd los van de oplader voordat u Braava reinigt.

Oplaad Indicators

(Wanneer aangesloten)



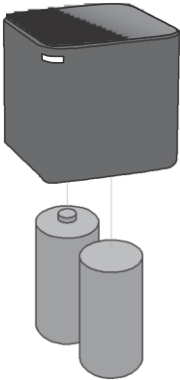
① Powerknop

Rood knipperend: Batterij wordt opgeladen

Blauw: Batterij is opgeladen

De NorthStar Navigatie Cube

De Cube benodigt 2 C batterijen. Het batterijklepje kunt u vinden op de onderzijde van de Cube.



Lever uw lege batterijen in bij een verzamelpunt bij u in de buurt.

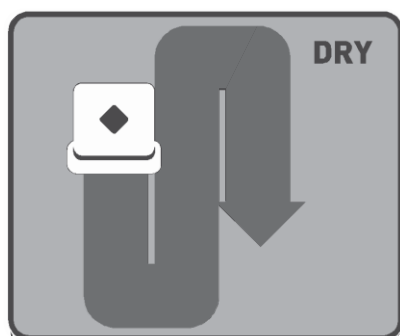
Veeg- en Mopmodi

Braava veegt en mopt harde vloeren met wegwerpdoekjes voor droog of nat gebruik, of de meegeleverde herbruikbare microvezel doekjes.

Braava is geen stofzuiger, en niet bestemd voor gebruik op vloerbedekking en vloerkleden.

Veegmodus

Schoonmaken met een *droge doek* doet u met behulp van de veegmodus.

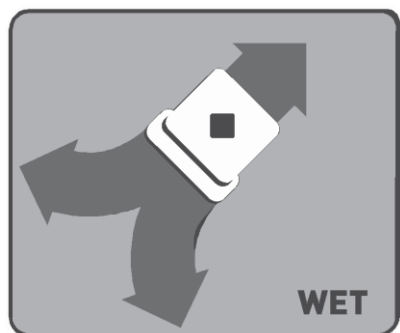


In de veegmodus beweegt Braava vooruit in een rechte lijn wanneer hij begint met schoonmaken, waarna hij heen en weer beweegt in enenwijdige lijnen.

Deze modus is ideaal voor het opvegen van stof, vuil en haar om elke dag een schone, gruisvrije vloer te hebben (en houden).

Mopmodus

Schoonmaken met een *natte doek* doet u met behulp van de mopmodus.



In de mopmodus beweegt Braava een korte afstand naar voren, beweegt iets achteruit en beweegt dan weer vooruit naar de andere kant, afwisselend naar links en rechts terwijl hij schoonmaakt.

Deze modus verwijdert vlekken en grondiger vuil van uw vloeren.

Braava past zich automatisch aan een kleiner gebied aan in de mopmodus om de reiniging te optimaliseren wanneer het doekje nat is.

TIP: Start met de droge veegmodus om losliggend vuil te verwijderen, waarna u een natte doek kunt gebruiken voor grondige reiniging.

Schoonmaakdoekjes

Wegwerpdoekjes

Gebruik deze alleen met de Multifunctionele schoonmaakpad.

- Braava is te gebruiken met de meeste droge of vochtige schoonmaakdoekjes zoals Swiffer® en dergelijken.
- Volg altijd de gebruiks- en onderhoudsinstructies die zijn bijgesloten bij de doekjes die u gebruikt voor het reinigen van uw vloeren.
- Houd er rekening mee dat Braava niet geschikt is voor gebruik met Swiffer® WetJet® navullingen.

Microvezel doekjes

Braava is speciaal ontworpen om schoon te maken met microvezeldoekjes die kunnen worden gewassen en hergebruikt.

- Witte doekjes zijn geschikt om te vegen met de Multifunctionele schoonmaakpad.
- Blauwe doekjes zijn bedoeld voor moppen en kunnen met zowel de multifunctionele schoonmaakpad als de Pro-Clean Reservoir Pad worden gebruikt. Maak het doekje vochtig voor gebruik.

⚠ OPMERKING: Natte doekjes zijn niet geschikt voor het reinigen van onverharde houten vloeren. Doe navraag bij de leverancier van uw vloer als u er niet zeker van bent dat vochtig reinigen van uw vloer veilig is.

Vloertypen

- Braava is ontworpen om harde vloeren zoals hout, tegels, vinyl, linoleum en laminaat te reinigen.
- Braava reinigt het beste op egale harde vloeren en kan mogelijk niet goed reinigen op ongelijke tegels, zwaar geboende vloeren of ruwe oppervlakten zoals leisteen of baksteen, waar de schoonmaakdoek achter kan blijven hangen.

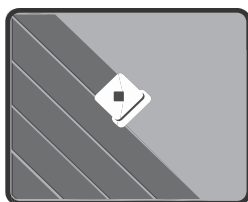
⚠ OPMERKING: Braava is niet bedoeld voor het oppakken van grof vuil. Voordat u Braava gebruikt dient u grover vuil op te pakken en de vloer te controleren op zand of scherpe objecten die de vloer kunnen bekrassen wanneer ze vast komen te zitten onder de schoonmaakpad.

Hoe Braava reinigt

Braava maakt uw vloeren op een intelligente manier schoon door de kamer in kaart te brengen wanneer hij schoonmaakt.

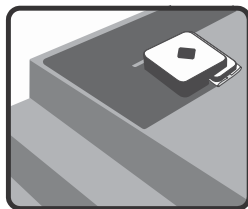
Schoonmaakcyclus

- Braava maakt uw huis schoon in secties, door eerst de secties aan zijn rechterzijde schoon te maken. Hij keert later terug om de secties aan de linkerzijde schoon te maken.
- Wanneer de open delen in elke sectie zijn schoongemaakt, maakt Braava schoon langs randen, meubilair en muren voordat hij verder gaat.
- Wanneer Braava klaar is keer hij terug naar waar hij begonnen is en blijft daar staan.



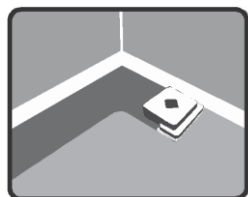
Schoonmaakpatroon

- In open gedeeltes maakt Braava methodisch schoon, door heen en weer te bewegen over uw vloer.
- Wanneer Braava stoelpoten, meubilair of andere obstakels tegenkomt zal hij rondom het obstakel schoonmaken en verder gaan met de schoonmaakcyclus.
- Braava detecteert trappen en andere afgronden, en zal van deze afgronden weg bewegen om verder schoon te maken.



Als een veiligheidsmaatregel dienen balkons of andere afgronden hoger dan 0,61 mtr te worden afgesloten met een fysieke barrière.

- Braava detecteert tevens vloerkleden en verhoogde overgangen naar tapijt, zodat hij kan voorkomen dat hij daarop rijdt.



Opmerking: Als uw tapijt op gelijke hoogte ligt als uw harde vloer dient u mogelijk een tijdelijke barrière aanbrengen om Braava een grens te bieden die hij kan detecteren.

- Braava volgt muren en hoeken als hij deze tegenkomt wanneer hij elke schoon te maken sectie afmaakt.

Snelle schoonmaakmodus

- Maakt 30% sneller schoon door te focussen op de open gedeeltes van de vloer.
- Activeer deze modus door de veeg- of mopknop 3 seconden ingedrukt te houden.
- U hoort een enkele pieptoon, gevolgd door de “start schoonmaken” melodie.
- Braava reinigt meestal dezelfde totale oppervlaktes als de standaard schoonmaakmodus, maar hij zal gedetailleerd schoonmaken rondom meubilair en sommige muren overslaan om tijd te besparen.

Pauze / Doorgaan

Braava zal automatisch pauzeren als u hem oppakt of op een knop drukt terwijl hij schoonmaakt.

- De schoonmaakmodus knop zal blauw knipperen om aan te geven dat de schoonmaakcyclus gepauzeerd is. Braava zal de kaart van het al schoongemaakte gedeelte opslaan wanneer u Braava laat pauzeren.
- Om Braava verder te laten gaan met schoonmaken dient u Braava binnen 2 meter afstand van de Cube te plaatsen, waar hij begonnen is. Plaats Braava ongeveer in dezelfde richting als toen hij begon met schoonmaken.
- Druk op de knipperende schoonmaakmodus knop.
- Braava zal beginnen met schoonmaken, terwijl hij zijn positie op de kaart bepaalt. Zodra de positie bepaald is zal hij naar een sectie van de vloer rijden waar hij nog niet schoongemaakt heeft en daar verder gaan.
- Braava kan een deel van de vloer wat al schoongemaakt is opnieuw schoonmaken, of nieuwe delen verkennen terwijl hij zijn positie op de kaart bepaalt.
- Als u Braava verder laat gaan op dezelfde plek als waar hij gepauzeerd is kan het langer duren voor Braava zijn positie op de kaart heeft bepaald.
- Om de pauzmodus te verlaten en de schoonmaakcyclus te stoppen houdt u de powerknop 2 seconden ingedrukt. Braava zal uitschakelen.

Opmerking: Braava kan alleen gepauzeerd worden wanneer hij verbinding heeft gemaakt met de NorthStar Cube aan het begin van de schoonmaakcyclus.

NorthStar® Navigatie

De NorthStar Navigatie Cube fungeert als een baken, door uitzending van een signaal dat Braava leidt tijdens het schoonmaken.

Connectie met de NorthStar Navigatie Cube

- Zodra Braava begint met schoonmaken, probeert hij verbinding te krijgen met de NorthStar Navigatie Cube, wat aangegeven wordt door een blauw knipperend lampje op de Navigatiesysteem Indicator. Zodra Braava gekoppeld is aan de Cube zullen de lampjes van Braava blauw oplichten.
- De Navigatiesysteem Indicator geeft ook Braava's bereik aan. Zodra Braava op de grens van zijn bereik komt (bijv. wanneer Braava de kamer uit rijdt of te ver weg van de Cube komt) zullen een aantal lampjes uitgaan.
- Braava kan af en toe terug rijden naar de Cube om zijn positie te bevestigen voordat hij verder gaat met schoonmaken.
- Elke keer dat Braava begint aan een nieuwe schoonmaakcyclus zal hij een nieuwe kaart maken, maar zal zijn kaart onthouden wanneer hij gepauzeerd wordt.

Schoonmaken zonder een NorthStar Navigatie Cube

- Omdat de Cube slechts een onderdeel is van het navigatiesysteem kan Braava ook zonder een signaal van de Cube schoonmaken. Het schoon te maken gebied is echter wel kleiner en Braava zal niet in staat zijn om in elke sectie langs de randen te reinigen.

Schoonmaken met meerdere NorthStar Navigatie Cubes: (ALLEEN Braava 380):

- Braava kan meerdere NorthStar Cubes gebruiken om tot 186 m² schoon te maken in de veegmodus. Braava zal van de ene naar de andere Cube gaan, het schoonmaakgebied wordt uitgebreid bij elke Cube die Braava tegenkomt.
- In de Mopmodus kunnen ook meerdere Cubes gebruikt worden, maar het nat schoonmaken van Braava is gelimiteerd tot 32 m² in verband met de optimale vochtigheid van het schoonmaakdoekje.

	Modus	Braava 320	Braava 380
Bereik	Veeg	74 m ²	93 m ^{2*}
	Mop	23 m ²	32 m ²

*tot wel 186 m² met extra NorthStar® Cube (los verkrijgbaar)

NorthStar Navigatie Cubes instellen

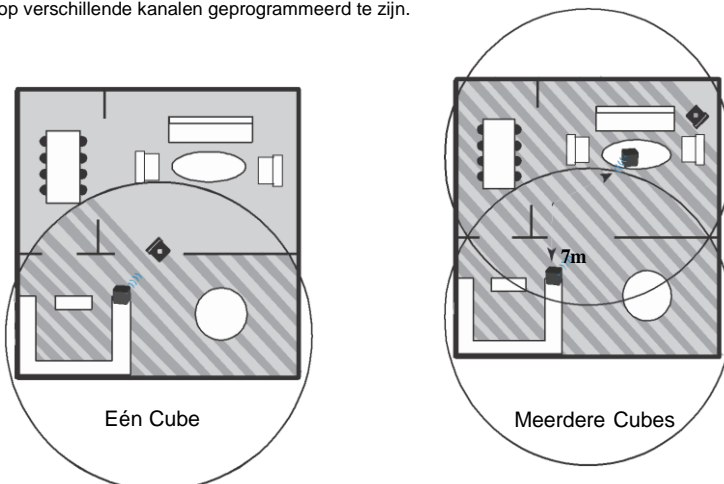
Braava gebruiken met één Cube

- Plaats de Cube op een tafel of andere ophoging nabij het midden van de schoon te maken ruimte en zet Braava aan dichtbij de Cube.
- Braava zal het gebied rond de Cube schoonmaken, en kan mogelijk uitwijken naar andere kamers, afhankelijk van de gekozen schoonmaakmodus en het bereik van het signaal van de NorthStar Cube.
- Als u meerdere ruimtes wilt reinigen kunt u de Cube het beste in een grotere ruimte zetten om het bereik van de NorthStar Cube te optimaliseren.
- Zodra Braava klaar is met zijn cyclus kunt u de Cube verplaatsen om een ander deel van uw huis schoon te maken.

Braava gebruiken met meerdere Cubes (ALLEEN Braava 380):

- Gebruik één of meerdere extra Cubes (los verkrijgbaar) om het te reinigen gebied van Braava te vergroten.*
- Plaats extra Cubes in kamers of gebieden naast de reeds schoongemaakte gebieden die zijn gedekt door de eerste Cube. De Cubes dienen tussen 6 en 7 mtr van elkaar af te staan om de dekking van het signaal te laten overlappen.
- Braava zal automatisch van Cube naar Cube schoonmaken.

*Cubes zijn voorgeprogrammeerd op verschillende NorthStar kanalen, aangegeven op de onderzijde van de Cube. Om meerdere Cubes te gebruiken voor het schoonmaken dienen de Cubes op verschillende kanalen geprogrammeerd te zijn.



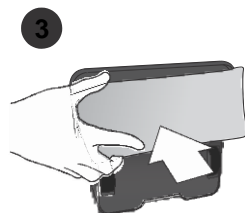
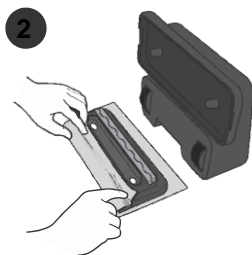
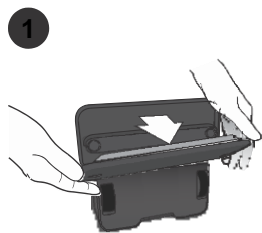
Braava bedienen

Een schoonmaakdoekje plaatsen

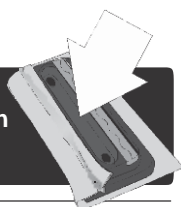
1. Zet Braava op zijn achterzijde en verwijder de schoonmaakpad.

2. Plaats een droge of vochtige doek op de multifunctionele schoonmaakpad. Leg de verwijderbare pad op een opgevouwen doekje. Bevestig het doekje door deze in de bevestigingsstrips ten drukken. Zie de volgende pagina voor de Pro-Clean Reservoir Pad.

3. Plaats de schoonmaakpad terug. Magneten zorgen ervoor dat de pad op de juiste plaats zit.



⚠ LET OP: Zorg ervoor dat de schoonmaakdoek zich niet ophoopt in het midden tussen de bevestigingsstrips. Dit kan sensorfuncties en veilig gebruik belemmeren.



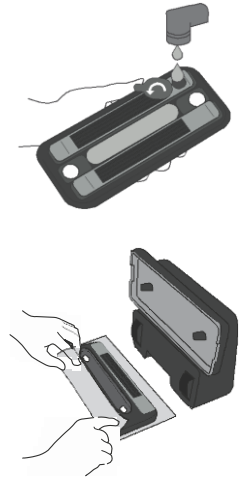
De Pro-Clean Reservoir Pad gebruiken

(Los verkrijgbaar voor Braava 320)

De Pro-Clean Reservoir Pad geeft vloeistof vrij als Braava de vloer mopt, om het schoonmaakdoekje langer vochtig te houden.

Het reservoir vullen

1. Open de vuldop door hier voorzichtig aan te trekken en een draaiende beweging te maken.
2. Vul het reservoir met water en plaats de vuldop. Voorkom lekken door deze zorgvuldig aan te drukken. *Ga naar robo.polis.com voor meer informatie over andere schoonmaakmiddelen.*
3. Vul het reservoir boven een wasbak of gootsteen omdat een beetje vloeistof kan lekken wanneer de vuldop gesloten is.
4. Bevochtig de blauwe Pro-Clean microvezel doek en zet deze vast door middel van de bevestigingsstrips. Gebruik geen droge doek.



TIP: Vloeistof wordt in verschillende mate vrijgegeven, afhankelijk van het vloertype en de gebruikte vloeistof. De eerste keer dat u mopt dient u de doek iets vochtig te maken, maak de doek vochtiger wanneer nodig.

⚠ LET OP: Om te voorkomen dat de Pro-Clean Reservoir Pad overtollig vocht achterlaat dient u Braava niet onbeheerd achter te laten wanneer hij mopt. Verwijder Braava van uw vloer zodra de schoonmaakcyclus gereed is.

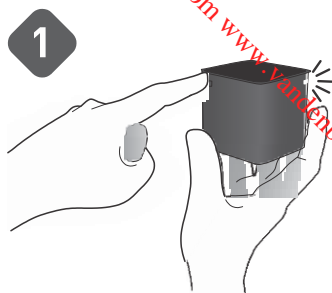
Wanneer Braava klaar is met moppen:

- Giet eventuele resterende vloeistof uit het reservoir.
- Laat de vuldop open om het reservoir goed te laten drogen. Ruim Braava niet op zolang het reservoir nog nat is.
- Zie pagina 22 voor onderhoud instructies.

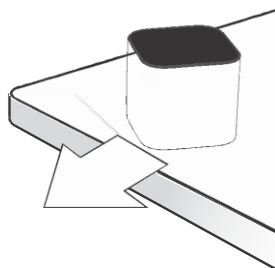
De NorthStar® Cube plaatsen

1. Druk op de knop op de achterste hoek van de Cube om de Cube aan te zetten.
Een blauw lampje zal gaan knipperen op de tegengestelde hoek, deze zal continu branden wanneer Braava verbinding heeft gemaakt met de Cube.

Als u vergeet de Cube aan te zetten zal Braava een signaal uitzenden om te proberen de Cube aan te zetten. *Als Braava hierin slaagt zal het lampje op de Cube blauw knipperen.*



2. Plaats de NorthStar Navigatie Cube op een tafel of aanrecht, richt daarbij het blauwe lampje naar het midden van de kamer, daarbij muren vermijgend.



Voor de beste resultaten

- Plaats de NorthStar Navigatie Cube daar waar deze vrij "zicht" heeft op het plafond (bijv. niet direct onder een plank of kastje).
- Verplaats de NorthStar Navigatie Cube niet als Braava is begonnen met schoonmaken. Dit kan de schoonmaakprestatie van Braava verminderen.
- Plaats de NorthStar Navigatie Cube niet op de vloer, Braava zou er tegenaan kunnen rijden en de Cube verplaatsen.

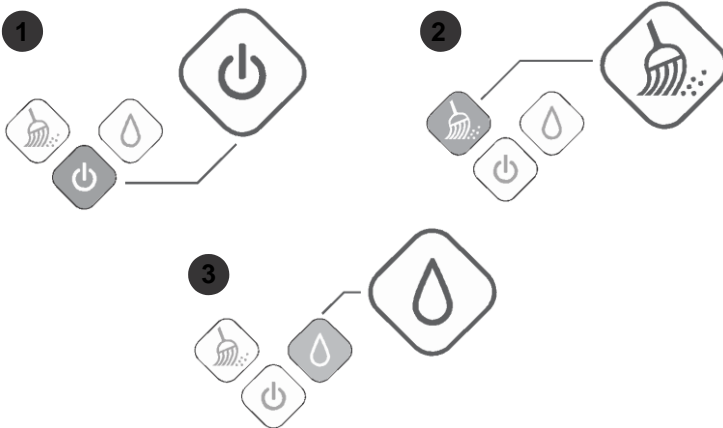
Beginnen met schoonmaken

Plaats Braava op de vloer binnen 2 tot 2,5 mtr van de NorthStar Navigatie Cube, in de richting van de Cube.

1. Zet Braava aan door op de powerknop te drukken (1).
De knop zal blauw oplichten wanneer Braava aan is.

2. Om te beginnen met het schoonmaken met een DROGE DOEK drukt u op de Veegknop (2).

3. Om te beginnen met het schoonmaken met een VOCHTIGE DOEK drukt u op de Mopknop (3).



- Eén blauw lampje van de Navigatiesysteem Indicator begint te knipperen zodra er een signaal van de Cube wordt gevonden. Het lampje zal continu blauw gaan branden zodra Braava gekoppeld is aan de Cube. *Wanneer er geen lampje gaat branden kan Braava geen NorthStar signaal vinden.*
- Wanneer Braava klaar is met schoonmaken zal een kort melodietje te horen zijn. Braava rijdt terug naar zijn beginpunt en blijft daar staan. Braava zal dit ook doen als de batterij leeg raakt tijdens het schoonmaken.
- Houdt de powerknop (1) twee seconden ingedrukt om Braava uit te schakelen. Er zal een melodietje te horen zijn en het lampje zal uit gaan.
- Druk op de knop op de achterste zijde van de NorthStar Navigatie Cube om de Cube uit te schakelen. Het lampje op de tegengestelde hoek zal uit gaan.

Onderhoud

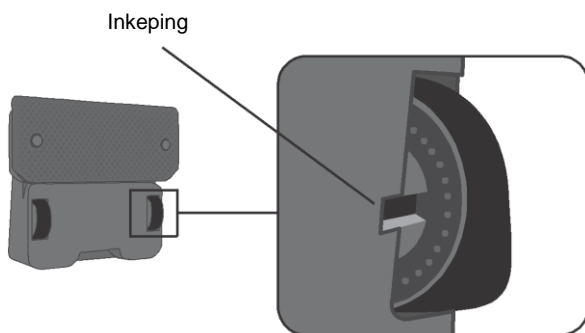
Volg onderstaande onderhoudsstappen om uw Braava in de beste conditie te houden.

Schoonmaken en opbergen

- Gebruik een droge, zachte doek om stof en vuil van uw Braava te vegen. Spoel niet af en dompel deze niet onder in water.
- Gebruik een vochtige doek om de wielen van Braava af te nemen. Verzekert u ervan dat Braava niet op het stroomnet is aangesloten en dat de doek niet lekt.
- Plaats Braava op zijn achterzijde (handvat naar beneden gericht) wanneer u hem wilt opladen of opbergen.
- Wanneer u Braava voor langere tijd opbergt dient u de C batterijen uit de NorthStar Cube te halen.

Wiel bevestiging

- Terwijl Braava schoonmaakt kan vuil of haar zich ophopen rond de wiel bevestigingen. Dit weerhoudt de wielen ervan vrij rond te kunnen draaien.
- Controleer regelmatig Braava's wielen om na te gaan of vuil of haar zich rond de bevestigingen heeft opgehoopt. Verwijder het vuil of haar wanneer nodig.
- Een kleine inkeping naast het wiel maakt het u mogelijk vuil of haar te verwijderen met een pincet of schaar.



Pro-Clean Reservoir Pad (Los verkrijgbaar voor Braava 320)

- Spoel de Pad af met water in een gootsteen om schoon te maken. Plaats de Pad nooit in de vaatwasser. Was nooit met zeep of afwasmiddel.
- Laat de Pad geheel drogen voordat u deze weer op Braava bevestigt.
- De draad is ontworpen voor herhaaldelijk gebruik en bevat antibacteriële materialen. Verwijder de draad niet tussen schoonmaakcycli door.
- Wanneer de draad vuil wordt of slijtage vertoont kunt u deze vervangen.
- Verwijder de draad door aan het rubber lipje aan zijkant te trekken.
- Plaats een nieuwe draad, druk deze stevig aan om een strakke aansluiting te krijgen. Dit voorkomt lekkage.

Problemen oplossen

Ga naar nlsupport.irobot.com voor meer tips en het oplossen van problemen.



Navigatiesysteem Indicators (NSI)

Error Indicators op de Navigatiesysteem Indicator (NSI) tijdens het schoonmaken

Probleem:	Mogelijke oorzaak	Wat te doen
Continu rood lampje, middelste NSI.	Systeem error	<ul style="list-style-type: none"> Druk op de powerknop en houd deze vast om uit te schakelen. Draai beide wielen gedurende 15 seconden krachtig rond. Plaats Braava op de floor vloer en zet hem aan. Verzekert u ervan dat een droge schoonmaakdoek is bevestigd. Wanneer rood lampje is uitgeschakeld, druk op Veeg. Wanneer rood lampje aanhoudt neemt u contact op met de klantenservice.
Rood lampje knippert 2 tot 6x, middelste NSI.	Braava zit vast en kan zichzelf niet losmaken.	Verwijder Braava van zijn huidige locatie en plaats ergens anders.
Rood lampje knippert 14x, middelste NSI.	De motor wordt te heet.	Schakel Braava uit en laat hem afkoelen voor u verder gaat met schoonmaken.
Rood lampje knippert 15x, middelste NSI.	Braava zit vast in een te kleine ruimte.	Verwijder Braava van zijn huidige locatie en plaats ergens anders.
Rood lampje, middelste NSI wanneer Veeg of Mop wordt ingedrukt gevolgd door 3 piepjes.	Een sensor is geactiveerd, waardoor Braava niet zal gaan rijden.	Verwijder en herplaats de schoonmaakdoek. Bij herplaatsing volg deze instructies: <ul style="list-style-type: none"> Zorg dat de doek zich niet ophoopt in het midden van de pad Zorg dat de doek zich niet ophoopt, dit kan verhinderen dat de pad goed teruggeplaatst kan worden.

Error Indicators op de Navigatiesysteem Indicator (NSI) tijdens het opladen

Probleem:	Mogelijke oorzaak	Wat te doen
Continu rood lampje, linker NSI.	Systeem error	Dit is geen oplaad error, maar weerhoudt Braava er wel van op te laden. Zie 'Error Indicators tijdens het schoonmaken' voor instructies.
Rood lampje knippert 7 of 8x, middelste NSI.	Oplaad error	Neem contact op met de klantenservice.
Alle lampjes knipperen (NSI en knoppen) en robot piept tijdens laden.	Incompatibele netvoeding	Verwijder de incompatibele netvoeding en gebruik uitsluitend de netvoeding die bij uw Braava is meegeleverd.

NorthStar® Navigatie Cube Problemen oplossen

Probleem:	Mogelijke oorzaak	Wat te doen
Braava maakt geen verbinding met de Cube.	Positie van de Cube en de Braava.	Zet de Cube aan en plaats deze op een verhoging. Richt het blauwe lampje op een open ruimte. Plaats Braava op de vloer, 2 tot 2.5 meters van de Cube, richting de Cube. Zet Braava aan. Met een droge doek geplaatst drukt u op de Veegknop. Braava moet richting de Cube rijden en verbinding maken met de Cube binnen 30 seconden. Als de blauwe NSI lampjes op Braava continu blauw branden is er verbinding met de Cube. Het is prima dat het blauw lampje op de Cube knippert. Als Braava niet rechtuit kan rijden, zie "Niet goed rijden" in de algemene probleemoplossingen.
Cube gaat niet aan.	Batterijen zijn leeg of niet goed geplaatst.	Vervang de batterijen voor nieuwe en ga na of deze goed geplaatst zijn (+ en – aan de juiste kant).
Cube lampje is rood.	Batterijen zijn leeg.	Vervang de batterijen voor nieuwe exemplaren.
Cube gaat uit terwijl Braava schoonmaakt.	Signaal storing	Plaats de Cube niet binnen 5 mtr van een plasma- of LCD TV. Ga na of eventuele TL-verlichting in de ruimte uitgeschakeld is.
	Braava is buiten bereik	Het is normaal dat de Cube uitschakelt als Braava buiten bereik is. Komt Braava weer binnen bereik dan wordt er een signaal verstuurd om de Cube weer aan te zetten.
Meerdere Cubes zijn geplaatst, maar Braava gebruikt er maar één.	Positie van de Cube	Braava moet in staat zijn een 2e Cube te vinden tijdens het schoonmaken. Ga na of de 2e Cube niet geplaatst is in een gebied waar Braava niet kan komen. Plaats de Cubes 15 mtr van elkaar af om Braava te helpen met verbinden, plaats daarna de Cubes verder van elkaar af voor latere schoonmaakcycli. Verplaats de Cubes niet wanneer Braava aan het schoonmaken is.
Meerdere Cubes zijn geplaatst, Braava maakt secties dubbel schoon	Cube kanalen	Ga na of de Cubes op verschillende kanalen zijn ingesteld. Het kanaalnummer kunt u vinden op de onderzijde van elke Cube

Pro-Clean Reservoir Pad Problemen oplossen

Probleem:	Mogelijke oorzaak	Wat te doen
Braava lekt of laat vochtplekken achter.	Los draad of losse vuldop.	Controleer de vuldop en de draad, ga na of beide goed dicht zijn. Vloeistof wordt sneller vrijgegeven als deze dopjes niet goed dicht zijn.
Vloeistof wordt niet vrijgegeven.	Draaddop moet vervangen worden.	Kijk bij Reservoir Pad onderhoud voor instructies voor het vervangen.

Algemene probleemoplossingen

Probleem:	Mogelijke oorzaak	Wat te doen
Braava maakt alleen een kleine sectie schoon.	Cube wordt niet gebruikt.	Ga na of de Cube is ingeschakeld en geplaatst in de schoon te maken ruimte. Controleer de positie van de Cube op storingen zoals: <ul style="list-style-type: none"> • Kastjes, planken of plafondventilatoren boven de Cube. • Zeer hoge, ongelijke of zwarte plafonds boven de Cube. • Plasma- of LCD-TV's binnen 1,5 mtr van de Cube.
	Verkeerde bevestiging van schoonmaakdoekje.	Verwijder en herplaats schoonmaakdoekje. Volg deze instructies bij herplaatsing: <ul style="list-style-type: none"> • Zorg ervoor dat de doek het midden van de pad niet overlapt. • Zorg ervoor dat de doek zich niet ophoopt, dit kan goede bevestiging van de pad aan de robot verhinderen.
	Probleem met wielen of rupsbanden.	Controleer het gebied rond de wielen op vuil en verwijder of maak schoon wanneer nodig. Controleer rupsbanden. Zitten deze niet goed vast neem dan contact op met de Klantenservice.
Braava rijdt niet goed.	Wielen slippen.	Maak wielen schoon met een vochtig doekje met warm water om stof en vuil te verwijderen. Laat de wielen drogen voor u Braava weer laat schoonmaken.
	Verkeerde bevestiging van schoonmaakdoekje.	Verwijder en herplaats schoonmaakdoekje. Volg deze instructies bij herplaatsing: <ul style="list-style-type: none"> • Zorg ervoor dat de doek het midden van de pad niet overlapt. • Zorg ervoor dat de doek zich niet ophoopt, dit kan goede bevestiging van de pad aan de robot verhinderen.
	Probleem met wielen of rupsbanden.	Controleer het gebied rond de wielen op vuil en verwijder of maak schoon wanneer nodig. Controleer rupsbanden. Zitten deze niet goed vast neem dan contact op met de Klantenservice.
Braava rijdt achteruit.	Vloerovergang sensor is geactiveerd.	Verwijder en herplaats schoonmaakdoekje. <ul style="list-style-type: none"> • Zorg ervoor dat de doek het midden van de pad niet overlapt. • Zorg ervoor dat de doek zich niet ophoopt, dit kan goede bevestiging van de pad aan de robot verhinderen. Als de vloer ongelijk is of brede voegen heeft, plaats Braava dan op een gladdere vloer om te zien of het probleem zich blijft voordoen.
Braava rijdt weg en maakt niet schoon waar ik hem startte.	Pauze/ Doorgaan modus in werking	Braava kan nog in de Pauze / Doorgaan modus staan van een vorige schoonmaakcyclus. Druk op de powerknop om de Pauze / Doorgaan modus uit te schakelen.
Braava reinigt dezelfde sectie nadat ik hem verder laat gaan na pauzeren.	Positie van de robot bij hervatting schoonmaakcyclus	Het is normaal dat Braava een sectie opnieuw schoonmaakt wanneer hij zijn positie bepaalt. <ul style="list-style-type: none"> • Plaats Braava nabij de Cube om te helpen met het snel vinden van zijn positie. Plaats Braava in dezelfde richting en op dezelfde plek als bij aanvang van de cyclus. • Als Braava zijn positie niet kan vinden zal hij aan een nieuwe schoonmaakcyclus beginnen.
Braava is na een oplading snel leeg.	Onjuiste oplader of batterij	Controleer of het serienummer op de oplader overeen komt met die op onderzijde van de robot. Gebruik uitsluitend een officiële Braava batterij. Wanneer het probleem aanhoudt neem dan contact op met de Klantenservice.
	Batterij heeft onfrislading nodig	Laad Braava 12 uur op met de oplader en niet een cradle. Laat Braava rijden totdat de batterij leeg is. Herhaal dit 3x om de verwachte batterijduur te behalen.

Krijg robot updates

Registreer uw robot! Ga naar global.irobot.com

iRobot Klantenservice

Als u vragen of opmerkingen heeft over dit product neem dat contact op met de iRobot Klantenservice voordat u contact opneemt met uw geauthoriseerde iRobot dealer.

Ga naar de iRobot thuishulp website **www.irobot.com/support** voor gebruikstips, veelgestelde vragen, of informatie over accessoires en andere iRobot producten.

Heeft u nog steeds hulp nodig:

Bel met de iRobot Klantenservice op 010 – 71 31 884.

Openingstijden iRobot Klantenservice:

- Maandag t/m vrijdag van 09.00 tot 19.00

iRobot Klantenservice buiten Nederland

Ga naar **global.irobot.com** om:

- Hints en tips te lezen om de prestaties van uw robot te verbeteren
- Atnwoord te krijgen op uw vragen
- Een gedetailleerde handleiding van uw robot te downloaden
- Contact op te nemen met uw lokale distributeur

Internationale klanten kunnen global.irobot.com bezoeken.

iRobot®

© 2008-2013 iRobot Corporation, 8 Crosby Drive, Bedford, MA 01730 USA | Alle rechten voorbehouden.
iRobot en NorthStar zijn geregisteerde handelsmerken van iRobot Corporation. Braava is een handelsmerk van iRobot Corporation. Swiffer en WetJet zijn geregisteerde handelsmerken van Procter and Gamble.

U.S. Pat. <http://www.irobot.com/patent> | Additional Patents Pending. WC:4410062.Braava300Series.Manual_EN-EU